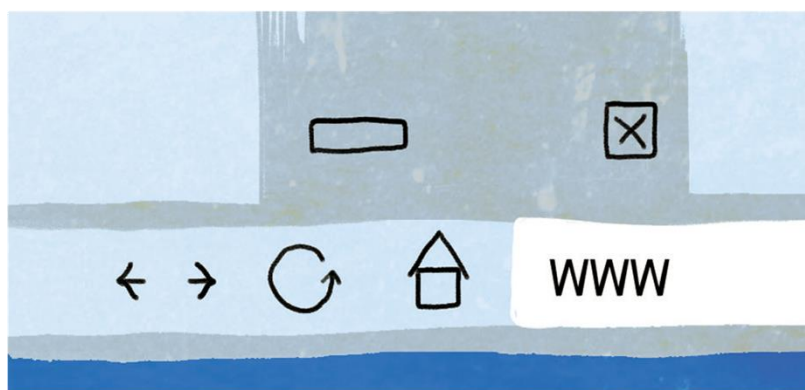


# W-kuckó



Mondogassuk előbb lassan, a w helyén v hangot ejtve, majd gyorsulva:

- web-web-web...
- watt-watt-watt...
- wiki-wiki-wiki... wikipédia

Ejtsük tisztán a következő neveket, majd mondjuk a szósort gyorsabban, nyelvgyötrőként:

- Walt, Walter, Waldorf
- William, Wilson, Windows (viliem, vilzon, vindóz)
- Wekerle, Weöres, Wesselényi

### Felelgető

Tegyük fel az alábbi kérdést, ismételten, amire rímes választ várunk a gyerekektől! Pl.:

– Világháló, web, web, web,  
mit fogtál ma?

- Egeret.
- Kenyeret.
- Verebet.
- Sereget.
- Jeleket. Stb.

Felelgetve mondjuk az alábbi mondókát, amíg meg nem tanuljuk! Majd játszunk vele körjátékot: a gyerekek körbeállnak, és kézfogással kifelé fordulnak. Ők most a világháló (web). Egy valaki kívül áll, és a mondóka első két sorát kiszámolóként mondogatva negyedértékenként számolja a körben állókat. Akire a kérdés utolsó üteme jut, a mondóka 3–5. sorával válaszol. A „dizni-egeret” szóra felemeli a jobb oldali társa kezét, a „gugli-madarat” szóra a bal oldali társa kezét. A kérdező egyikükkel helyet cserél. Aki kilép a körből, az lesz a következő kérdező, és a játék hasonlóan folytatódik.

Világháló, web, web, web,	□□ □	ti-ti-ti-ti ti-ti-tá
fogtál halat, eleget?	□□ □	ti-ti-ti-ti ti-ti-tá
Nem fogtam ma halakat,	□□ □	ti-ti-ti-ti ti-ti-tá
csak egy dizni-egeret	□□ □	ti-ti-ti-ti ti-ti-tá
és egy gugli-madarat.	□□ □	ti-ti-ti-ti ti-ti-tá

## VILÁGHÁLÓ

### Weblények

Kérdezzük meg a gyerekektől, hogy mi lehet az a dizni-egér és gugli-madár! – Nem baj, ha meselénynek vagy fantázialénynek tekintik őket. Sőt, akár mesét is alkothatunk a szereplésükkel. Pl. a dizni-egér minden számítógépbe belefér, a gugli-madár pedig gyorsabban repül, mint a gondolat. Mi történik velük, ha elindulnak világot látni?

Fejtsük meg a szavak eredetét:

- *Disney* → kiejtve: dizni – Walt Disney világhírű amerikai rajzfilmrendező volt, ő alapította a nevére elnevezett rajzfilmstúdiót. Egyik leghíresebb figurája a Mickey(miki)-egér.
- *Google* → kiejtve: gúgl → magyarítva: gugli – internetes keresőrendszer, amivel szavakra, képekre lehet keresni a világhálón.
- *Világháló* – számítógépes hálózat, amiben a világon rengeteg számítógép és telefon egymással összekötve működik (www = World Wide Web → röviden: Web).

### Kamerajáték

#### **Eszközigény: Wc-papír-gurigák, okostelefonok**

Tudják-e a gyerekek, mi az a (videó)kamera? – Olyan gép, amivel filmet lehet felvenni. Van egy lencséből álló része, ami a nagyítást végzi, közelíteni vagy távolítani lehet vele a képet. És van egy zárt része, ami a képet rögzíti.

- Kamerázzunk a kezünkkel: mindkét mutató- és hüvelykujjunkkal formáljunk kört, tegyük egymás mögé, és kukucskáljunk át rajta! A kör a körülöttünk látható térből kivág egy képet.
- Kamerázzunk WC-papír-gurigával: a gurigát a szemünk elé tartva vágjunk ki képet a környezetünkből!
- Kamerázzunk képzeletbeli kamerával: egy-egy vállalkozó játssza el, hogy kamera van a szeme előtt, és mesélje el, mit lát! Bárhova láthat most a világon, a kamera mindent közvetít, amit csak el tud képzelni.
- Kamerázzunk okostelefonnal: kis csoportokban készítsenek a gyerekek egy-egy mozgó és hangos csoportszelfit!

## Webkamera

### Eszközigény: Számítógép, kivetítő

Tudják-e a gyerekek, mi az a webkamera? – Olyan videókamera, ami számítógéppel az internethez kapcsolódik, és a képet, amit közvetít, mások is nézhetik. Sok helyen van elhelyezve ilyen kamera, amin keresztül kukucskálni lehet.

Az Időkép éjjellátó kameráin például meg lehet nézni, milyen az égbolt egy-egy város vagy táj felett. Válasszunk ki egyet, és figyeljük meg!



Kattints ide!

Egy rövid videófilmen az éjjellátó kamerák felvételein követhetjük a teleholdat, ahogy a fátyolfelhőkön megtörik a fénye, és egy fénygyűrű veszi körül. Gyönyörű jelenség.



Kattints ide!

Olvassuk el Miklya Zsolt *Webkamera* című versét, és keressük meg benne a magyarázatra szoruló szavakat!

Mit jelent:

- *izzó* = izzólámpa, lámpába csavart égő

- *watt* = mértékegység, ami azt méri, mennyi munkát tud elvégezni fényével az izzó (egy átlagos izzólámpa 40–100 wattos)
- *telő hold* = a Holdnak nincs saját fénye, a Nap sugarait veri vissza, mint egy óriási tükör. És mivel kering a Föld körül, hol közelebb kerül a Naphoz, hol távolabb. Amikor közeledik, telőben van. Teliholdkor az egész korong látszik, fényesen ragyog.
- *fogyó hold* = távolodóban egyre kevesebb látszik a napsütötte oldalából. Végül szinte el is fogy, csak egy vékony holdsarló marad belőle (egy C betű).

A vers szerint mihez hasonlít a Hold, amikor

- tele – izzólámpa
- telő – vattacukor
- fogyó – WC-papír

Rajzolják le a gyerekek a Hold változásait a vers képjeleivel!

## Mennyi W!

### Eszközigény: Számítógép, digitális tábla

Tóth Ágnes *Wagner* című versében minden sorhoz egy W betűs szó tartozik. Fedezzük fel a verssorokhoz tartozó képeket, hangokat a *Mennyi W!* című párosító tankocka segítségével!



Kattints ide!